

Raport z realizacji  
Powiatowego Programu Ochrony Środowiska  
dla  
Powiatu Strzyżowskiego



**Zarząd Powiatu Strzyżowskiego**

październik, 2008

**Spis treści:**

<b>1. W s t ę p. ....</b>	<b>3</b>
<b>2. Sytuacja demograficzna.....</b>	<b>4</b>
<b>3. Infrastruktura.....</b>	<b>5</b>
<b>4. Gospodarka wodno - ściekowa.....</b>	<b>5</b>
<b>4.1. Gospodarka wodno – ściekowa na terenie Powiatu.....</b>	<b>7</b>
<b>5. Emisja zanieczyszczeń powietrza.....</b>	<b>9</b>
<b>6. Awarie i klęski żywiołowe.....</b>	<b>15</b>
<b>7. Elektromagnetyczne promieniowanie niejonizujące .....</b>	<b>16</b>
<b>8. Realizacja POŚ dla Powiatu Strzyżowskiego. ....</b>	<b>16</b>
<b>9. Podsumowanie .....</b>	<b>25</b>

## **1. Wstęp.**

Ustawa z dnia 27 kwietnia 2001 r. Prawo ochrony środowiska (tj. Dz. U. z 2008 r., nr 25, poz.150 ze zm.) w artykułach 17 i 18 oraz art. 14 ust. 3 i 6 Ustawy z dnia 27 kwietnia 2001 r. o odpadach (tj. Dz. U. z 2007r. Nr 39, poz. 251 ze zm.) nakładają na Zarząd Powiatu, w ramach realizacji polityki ekologicznej państwa, obowiązek sporządzenia powiatowego programu ochrony środowiska oraz powiatowego planu gospodarki odpadami. „Raport...” sporządza się na 4 lata, zaś co 2 lata nałożony jest na Zarząd Powiatu obowiązek przedłożenia Radzie Powiatu raportu z realizacji programu ochrony środowiska i sprawozdania z realizacji planu gospodarki odpadami.

Program Ochrony Środowiska dla Powiatu Strzyżowskiego został przyjęty Uchwałą Nr XX/111/2004 Rady Powiatu w Strzyżowie, z dnia 30 czerwca 2004 roku.

Określa on działania i przedsięwzięcia w zakresie ochrony środowiska w powiecie strzyżowskim mające na celu poprawę stanu środowiska, racjonalnego gospodarowania zasobami w tym ograniczenia materiałochłonności, wodochłonności, energochłonności i emisji zanieczyszczeń.

W opracowanym *Powiatowym Programie Ochrony Środowiska dla Powiatu Strzyżowskiego* zostały przedstawione działania mające na celu ochronę środowiska na jego terenie oraz wyznaczono terminy ich realizacji. Program zawiera zadania dla dwóch faz:

- cele krótkoterminowe – lata 2004 – 2006,
- cele długoterminowe – do roku 2010.

Priorytetowym celem polityki ekologicznej powiatu jest ograniczenie szkodliwych czynników wpływających na zdrowie i zapobieganie zagrożeniom zdrowia.

Dlatego też bardzo ważne znaczenie ma poprawa jakości wody do picia, poprawa stanu powietrza atmosferycznego, ochrona przed chemicznym zanieczyszczeniem gleb i wód gruntowych, gospodarka odpadami komunalnymi i przemysłowymi, zapobieganie nadzwyczajnym zagrożeniom środowiska, ochrona przed hałasem i promieniowaniem elektromagnetycznym.

W dniu sporządzania sprawozdania nie było dostępu do wszystkich danych z 2006 i 2007 r. Dlatego też, w niektórych przypadkach, sprawozdanie zakończono na 2006 r.

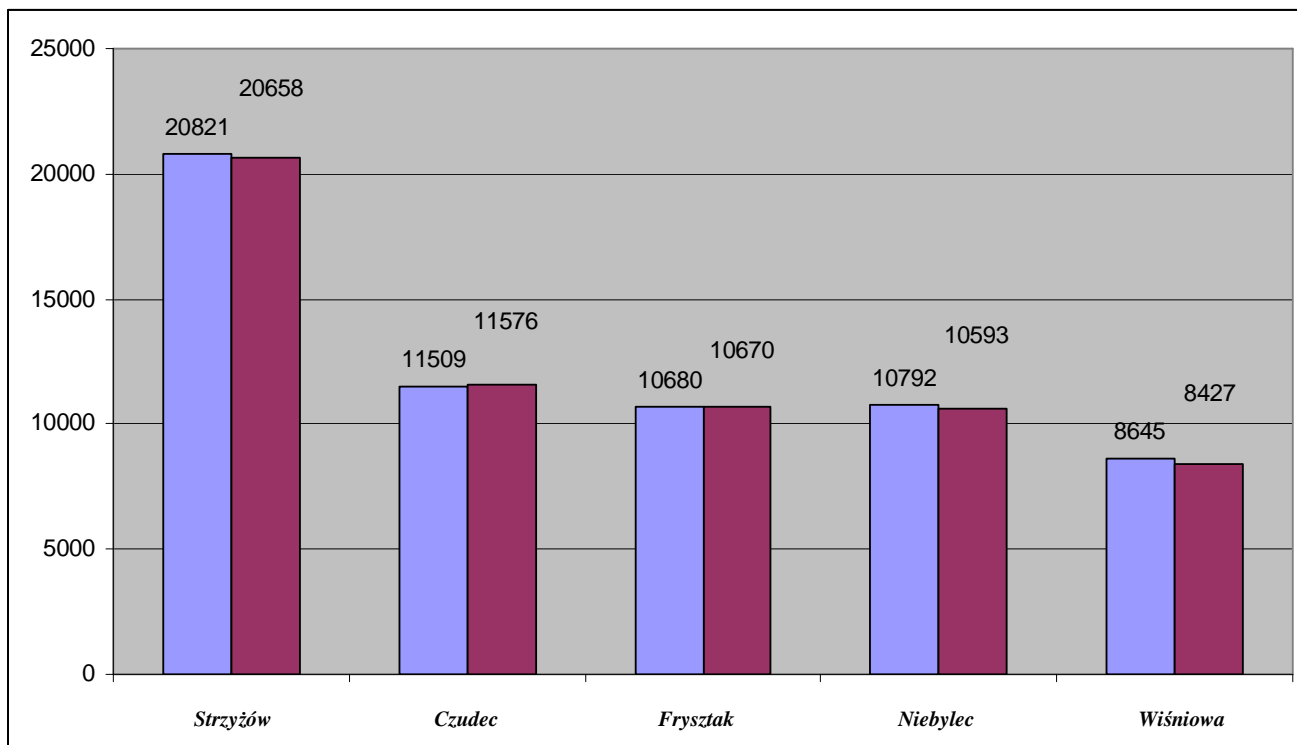
## **2. Sytuacja demograficzna.**

Zmiany sytuacji demograficznej opisane w niniejszym rozdziale przedstawiono w stosunku do danych przedstawionych w *Programie Ochrony Środowiska dla Powiatu Strzyżowskiego* (opracowany 2004 r.). Sytuacja demograficzna powiatu strzyżowskiego w 2007 r. w porównaniu z sytuacją demograficzną przedstawioną w „Programie Ochrony Środowiska” uległa niewielkiej zmianie. W latach 2004 - 2007 liczba ludności w powiecie zmalała o 523 osoby. Poniższej w formie graficznej oraz w tabeli przedstawiono dynamikę zmian dla poszczególnych gmin powiatu.

**Tabela Nr 1 – Dynamika zmian liczby mieszkańców na terenie Powiatu Strzyżowskiego**

	<b>Wyszczególnienie</b>	<b>powierzchnia [ km<sup>2</sup> ]</b>	<b>liczba mieszkańców 2003 r.</b>	<b>liczba mieszkańców 2007 r.</b>	<b>Dynamika [%]</b>
Gminy miejsko – wiejskie					
1.	Strzyżów	140,33	20821	20658	-0,78
Gminy wiejskie					
2.	Czudec	84,74	11509	11576	0,58
3.	Frysztak	90,63	10680	10670	-0,09
4.	Niebylec	104,44	10792	10593	-1,84
5.	Wiśniowa	83,38	8645	8427	-2,52
	<b>R a z e m</b>	<b>503,52</b>	<b>62447</b>	<b>61924</b>	<b>-0,84</b>

*\*Według „Powiaty w Polsce – GUS rok 2007”*



W latach 2003 - 2007 liczba ludności w powiecie zmalała o 0,84%.

### **3. Infrastruktura.**

Powiat strzyżowski jest dobrze wyposażony w poszczególne rodzaje sieci, tj.: sieć wodociągowa, kanalizacyjną, gazową, elektroenergetyczną oraz telefoniczną. Znaczna część powiatu jest zgazyfikowana. Pomimo wysokiego stopnia zgazyfikowania (w niektórych gminach sięgające 100% lub około 100%), funkcjonują również kotłownie węglowe.

**Tabela Nr 2 - Sieć gazowa oraz odbiorcy i zużycie gazu z sieci w gospodarstwach domowych w Powiecie Strzyżowskim**

Rok	Sieć gazowa w km	Połączenia prowadzone do budynków mieszkalnych w tys.	Zużycie gazu z sieci	
			Ogółem [hm <sup>3</sup> ]	Na 1 mieszkańca [m <sup>3</sup> ]
2006*	842,9	11 997	6,1	98,5

*\*Według „Powiaty w Polsce – GUS rok 2007”*

Sieć elektroenergetyczna pokrywa praktycznie cały obszar powiatu, z tym że w niektórych miejscowościach wymaga modernizacji, przebudowy, dołożenia nowych stacji transformatorowych w celu dostosowania do współczesnych wymogów. Sieć energetyczna w dyspozycji Zakładu Energetycznego S.A. dystrybuje energię elektryczną przy pomocy sieci rozdzielczej wysokiego napięcia, sieci rozdzielczej średniego napięcia oraz sieci rozdzielczej niskiego napięcia. Zużycie energii elektrycznej na terenie powiatu (Według „Powiaty w Polsce – GUS rok 2007”).

Jeżeli chodzi o sieć telefoniczną, na skutek intensywnych działań samorządowych wszystkich szczebli obecnie praktycznie każdy mieszkaniec powiatu dysponuje dostępem do stacjonarnej sieci telefonicznej, uzupełnianej przez dynamicznie rozwijającą się także sieć telefonii komórkowej, rozszerzającej swoje działanie dzięki instalowaniu kolejnych stacji bazowych.

### **4. Gospodarka wodno - ściekowa.**

Powiat strzyżowski położony jest w dorzeczu środkowej Wisły. W systemie zarządzania gospodarką wodną obszar powiatu należy do Regionalnego Zarządu Gospodarki Wodnej w Krakowie. Powiat położony jest w obrębie zlewni rzeki Wisłok.

Oceniając wielkość zasobów wód powierzchniowych należy stwierdzić, iż powiat strzyżowski nie cierpi na deficyt zasobów wód powierzchniowych.

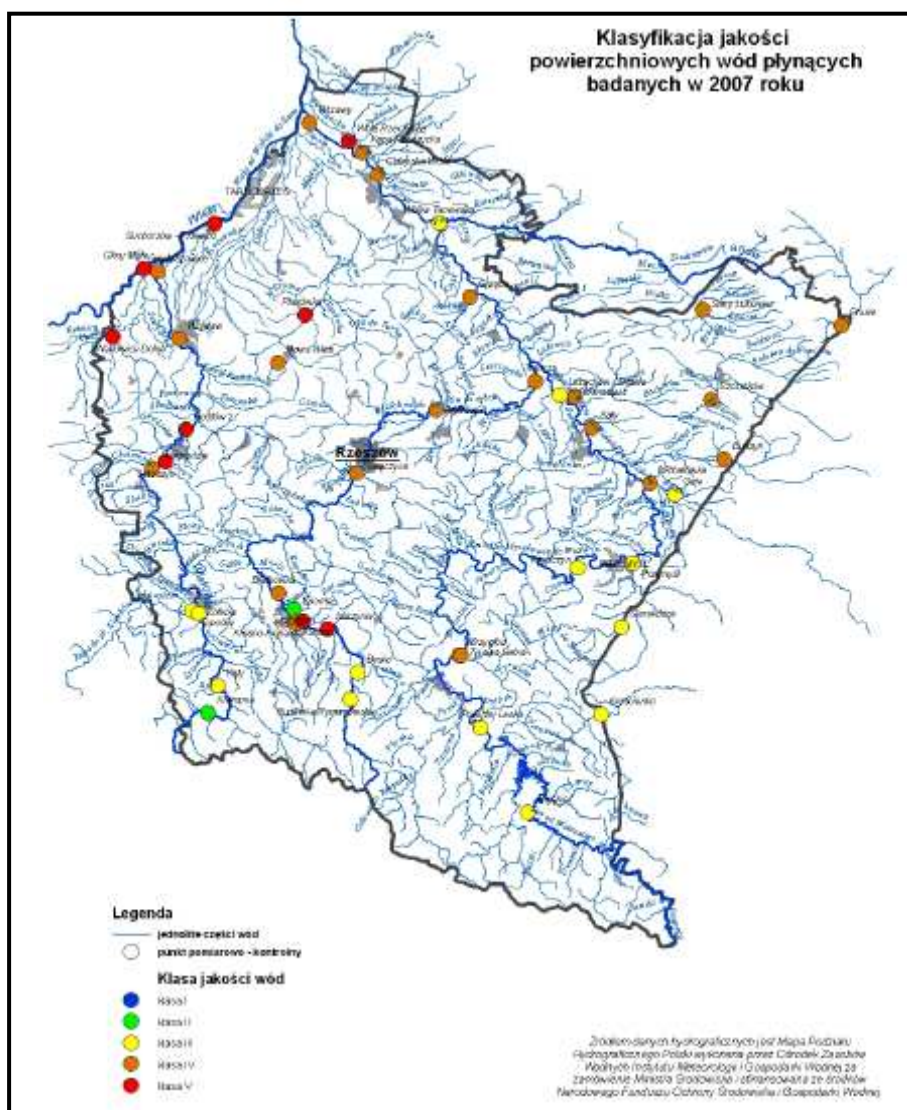
Rzeka **Wisłok** jest lewobrzeżnym dopływem rzeki San. Przepływa przez cały teren powiatu, przecinając go na dwie części.

Jakość wód rzeki Wisłok badana jest przez Wojewódzki Inspektorat Ochrony Środowiska w Rzeszowie w dwóch przekrojach kontrolnych: od Zbiornika Besko do ujścia Stobnicy (ze Stobnicą od Orzechówki do ujścia) oraz od Stobnicy do Zbiornika Rzeszów. Ponadto badane były wody dopływu – potok Morwowa. Poniżej przedstawiono wyniki badań prowadzonych przez Wojewódzki Inspektorat Ochrony Środowiska w Rzeszowie w roku 2007:

**Tabela Nr 3 – Klasyfikacja wód powierzchniowych – rzeka Wisłok i jej dopływy.**

Przekroje pomiarowe		Klasyfikacja			Klasyfikacja jakości wód płynących	Wskaźnik decydujący o klasyfikacji ogólnej				
rzeka	nazwa przekroju	Ocena poziomów azotanów i eutrofizacji	Ocena przydatności do bytowania ryb	Ocena wód wykorzystywanych do zaopatrzenia ludności		nazwa wskaźnika	wartość			
							min	max	średnia	
Wisłok	Od Zb.Besko do Stobnicy, ze Stobnicą od Orzechówki do ujścia	Azotany	7,54	nieprzydatne	---	V	Barwa	10	25	16
		Azot azotanowy	1,71				Liczba bakterii coli typu kałowego	2300	23000	8742
		Azot ogólny	2,52				Liczba bakterii coli typu	2300	93000	30550
		Fosfor ogólny	0,129							
		Chlorofil a	5,68							
Wisłok	Od Stobnicy do Zb.Rzeszów	Azotany	6,92	nieprzydatne	Poza kategorią	IV	Barwa	7	30	16
		Azot azotanowy	1,56				Zawiesina ogólna	5	129	34,5
		Azot ogólny	3,04				ChZT-Cr	12,3	47,5	25,3
		Fosfor ogólny	0,17				Chlorofil „a”	2,8	88,5	25,6
		Chlorofil „a”	25,60				Liczba bakterii coli typu kałowego	93	46000	11013
							Liczba bakterii coli typu	460	46000	12563
<b>Dopływy Wisłoka</b>										
Morwowa	Ujście do Wisłoka	Azotany	6,78	nieprzydatne	---	IV				
		Azot azotanowy	1,53				fosforany	0,11	1,37	0,48
		Azot ogólny	2,63				Liczba bakterii coli typu kałowego	2300	93000	24400
		Fosfor ogólny	0,274				Liczba bakterii coli typu kałowego	7500	150000	107000
		Chlorofil a	---							

Na poniższej mapie (według Wojewódzkiego Inspektoratu Ochrony Środowiska w Rzeszowie – Badania monitoringowe, rok 2007 r.) przedstawiono punkty pomiarowe na rzekach Powiatu Strzyżowskiego wraz z określeniem klasy czystości:



Według WIOŚ Rzeszów

#### 4.1. Gospodarka wodno – ściekowa na terenie Powiatu.

Sytuacja w zakresie gospodarki wodno – ściekowej na terenie Powiatu Strzyżowskiego ulega ciągłej poprawie. Zamierzenia Powiatu podjęte w „Programie Ochrony Środowiska” w zakresie infrastruktury kanalizacyjnej zostały w części zrealizowane. Zwiększeniu ulega długość sieci kanalizacyjnej w poszczególnych gminach. W trakcie są również prace dotyczące budowy (rozbudowy) oczyszczalni ścieków w Strzyżowie i Frysztaku.

Poniżej podano, według opracowania GUS – Powiaty w Polsce (Warszawa, 1997 r.), ogólne dane dotyczące gospodarki wodno – ściekowej w Powiecie Strzyżowskim:

**Tabela Nr 4 – Pobór wody i odprowadzenie ścieków w Powiecie Strzyżowskim w roku 2006.**

	Pobór wody			Ilość ścieków		
	Ogółem [hm <sup>3</sup> ]	Przemysł [%]	Wodociągi [%]	Ogółem [hm <sup>3</sup> ]	Oczyszczone razem [%]	W tym biologicznie i z podw. usuwaniem biogenów
2006	2,9	0,3	60,6	0,5	99,2	99,2

Natomiast dane pokazujące jak kształtował się w Powiecie rozwój sieci wodociągowych i kanalizacyjnych w okresie 2003 (dane wg „Programie Ochrony Środowiska”) - 2006 (dane WUS Rzeszów przedstawiono poniżej:

**Tabela Nr 4 – Wodociągi i kanalizacje.**

Rok	Sieć [km]		Połączenia prowadzące do budynków mieszkalnych w tym zamieszkania zbiorowego		Zużycie wody w gospodarstwach domowych	
	Wodociągowa rozdzielcza bez połączeń do budynków i innych obiektów	Kanalizacyjna bez połączeń do budynków i innych obiektów	Wodociągowe	Kanalizacyjne	[dam <sup>3</sup> ]	Na 1 mieszkańca [m <sup>3</sup> ]
2003	315,9	54,8	7646	1435	1440,6	23,3
2006	341,2	134,0	8523	2523	1600,0	25,8

Powyższa tabela pokazuje, że w okresie 2003- 2006 w Powiecie długość sieci kanalizacyjnej zwiększył się o 144,5% (przyłączy o 76%), zaś sieci wodociągowej o 8% (ilość przyłączy o 11 %). Dane te pokazują bardzo dużą dynamikę rozwoju infrastruktury gospodarki ściekowej na terenie Powiatu. Należy podkreślić, że jest to bardzo pozytywne zjawisko.

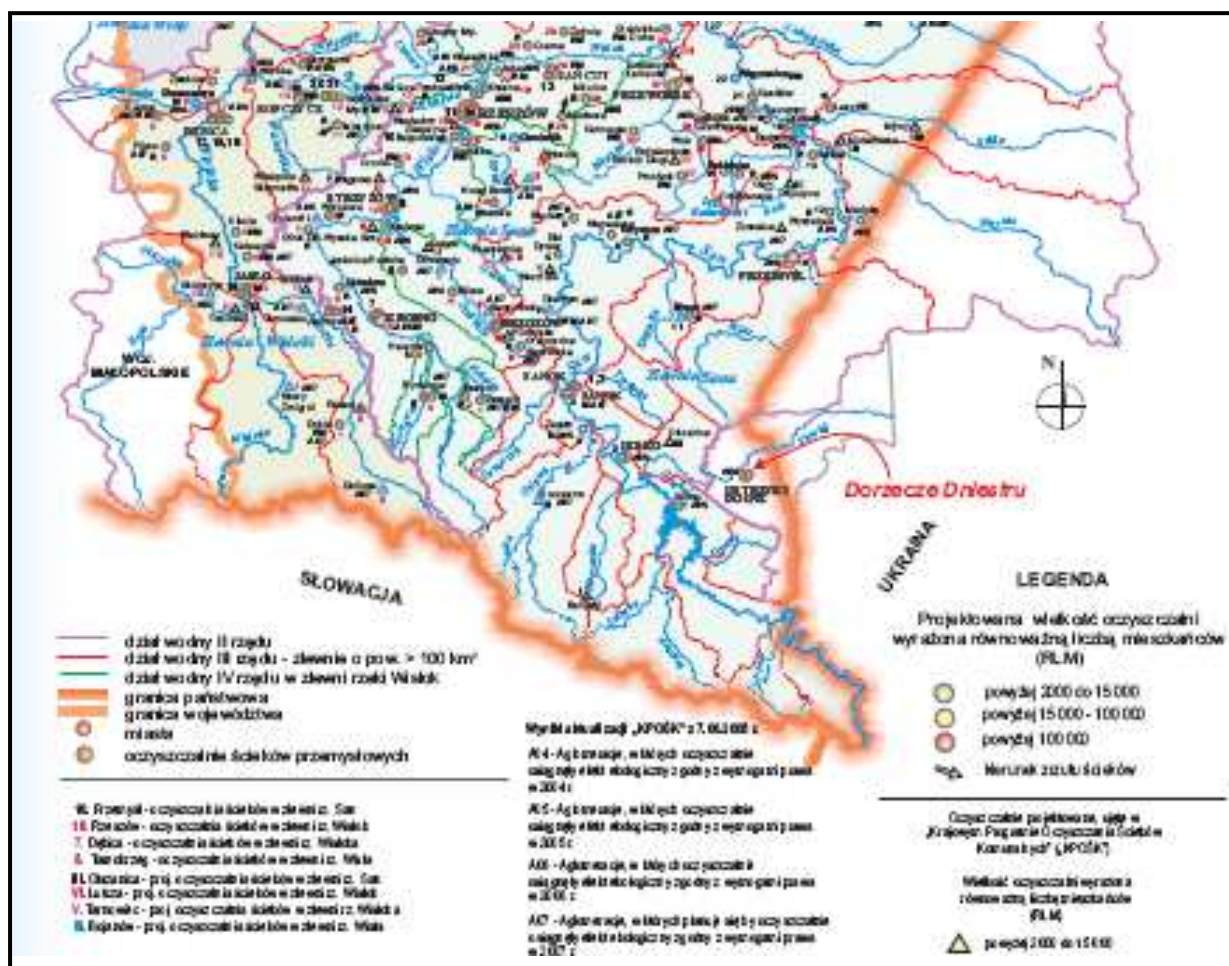
Natomiast poniżej przedstawiono w formie tabelarycznej oczyszczalnie ścieków obsługujące mieszkańców Powiatu.

**Tabela Nr 5 – Oczyszczalnie na terenie Powiatu Strzyżowskiego.**

Lokalizacja	Gmina	Eksploatator oczyszczalni	Rodzaj oczyszczalni	Projektowana przepustowość Q <sub>sr.dob</sub> [m <sup>3</sup> /d]	Projektowane obciążenie oczyszczalni [RLM]	Odbiornik ścieków
Czudec	Czudec	Gmina Czudec	Biologiczna	500	1987	Wisłok
Frysztak	Frysztak	Gmina Frysztak	Biologiczna	250	1890	p. Glinik
Niebylec	Niebylec	Gmina Niebylec	Biologiczna	200	1000	p. Gwoźnica
Strzyżów	Strzyżów	PGKiM Strzyżów	Biologiczna z podw. usuwaniem biogenów	2421	11620	Wisłok
Wiśniowa	Wiśniowa	Gmina Wiśniowa	Biologiczna z podw. usuwaniem biogenów	200	1000	p. Szufnarówka



Poniższa mapa obrazuje (wg WIOŚ Rzeszów – Raport o stanie środowiska za rok 2006) pokazuje rozmieszczenie oczyszczalni działających na terenie Powiatu Strzyżowskiego.



## 5. Emisja zanieczyszczeń do powietrza

O stanie jakości powietrza atmosferycznego na terenie Powiatu Strzyżowskiego decydują takie czynniki jak:

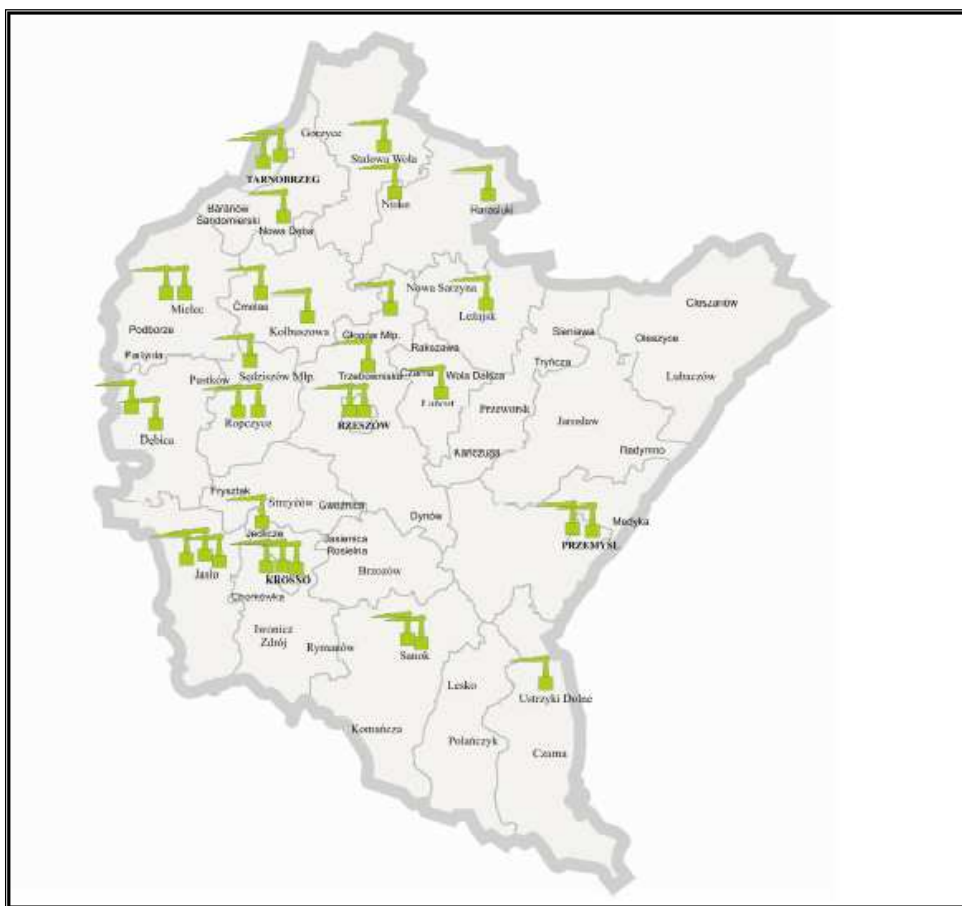
- emisja zanieczyszczeń z zakładów przemysłowych,
- emisja zanieczyszczeń z lokalnych kotłowni i gospodarstw indywidualnych,
- przekroczenia wartości dopuszczalnych stężeń zanieczyszczeń, szczególnie w przypadku spalania odpadów i paliw złej jakości.

W roku 2006, podobnie jak w latach poprzednich, do największych zakładów, z których emisja zanieczyszczeń decyduje o jakości powietrza w Powiecie należą:

- zakłady produkcji mebli i stolarskie;
- zakłady przemysłu spożywczego;

- zakłady produkcji maszyn;
- zakłady komunalne (kotłownie, oczyszczalnie ścieków),
- zakłady utylizacyjne, składowiska odpadów,
- stacje paliw,
- inne zakłady i obiekty (Domy Pomocy Społecznej, szkoły, banki, urzędy itp.);
- kotłownie indywidualne w gospodarstwach domowych, szklarniach,
- fermy zwierząt i drobiu;
- komunikacja.

Lokalizacje znaczących, punktowych źródeł energetycznego spalania paliw w województwie podkarpackim przedstawiono na poniższej mapie.



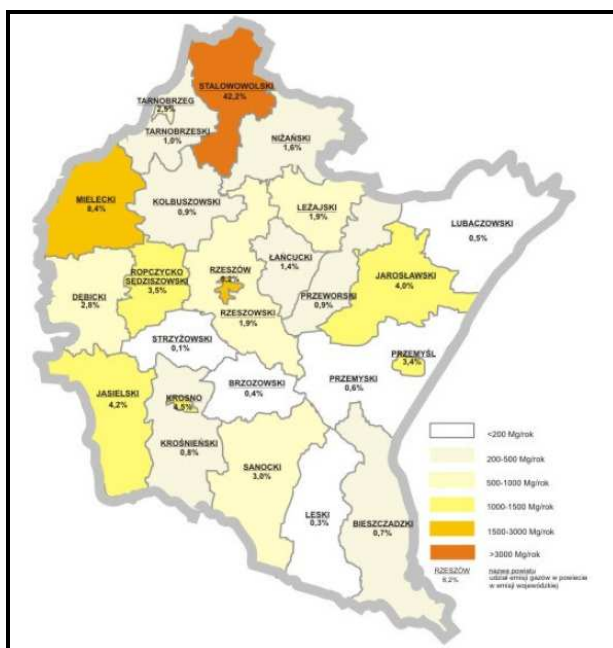
*. Źródło danych: WIOŚ - Ocena jakości powietrza w województwie podkarpackim za rok 2006*

Jak widać z powyższej mapy na terenie Powiatu Strzyżowskiego brak jest znaczących, punktowych źródeł energetycznego spalania paliw.

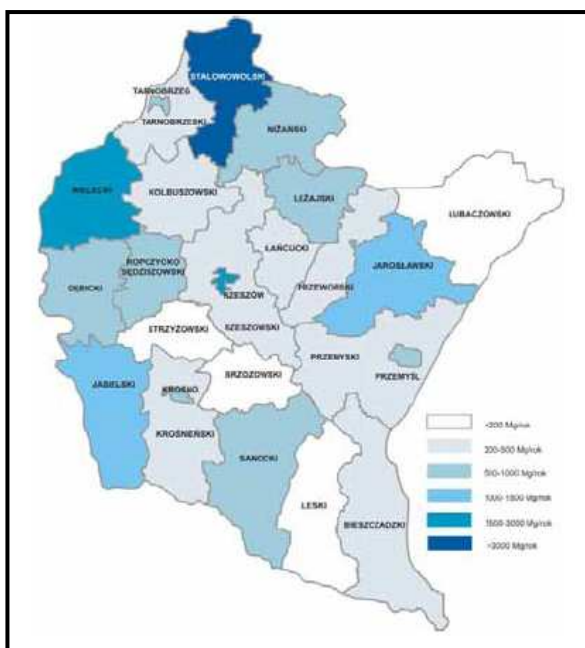
Poniższa mapy obrazują na tle innych powiatów województwa podkarpackiego wielkość emisji zanieczyszczeń do powietrza atmosferycznego z terenu Powiatu Strzyżowskiego:

- zanieczyszczenia gazowe -

rok 2005



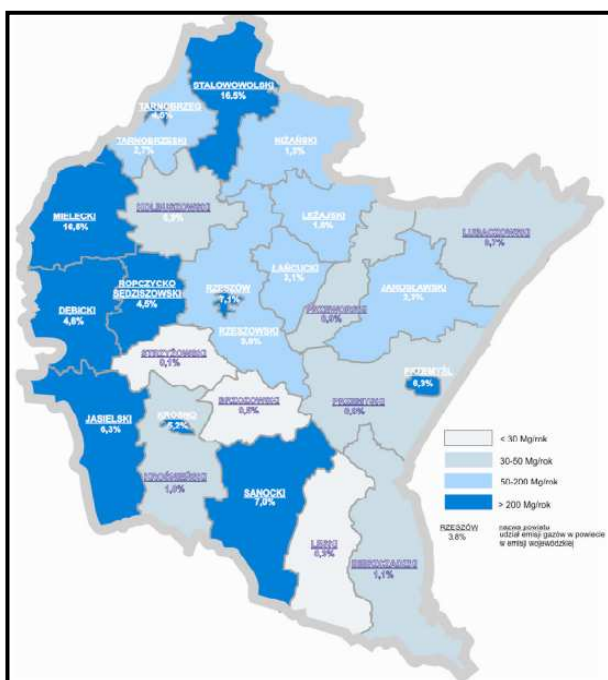
rok 2006



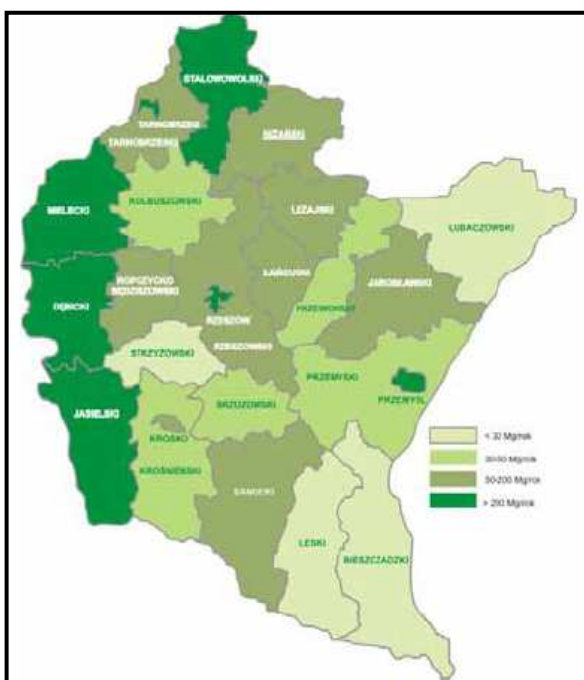
Według WIOŚ Rzeszów

- zanieczyszczenia pyłowe -

rok 2005



rok 2006

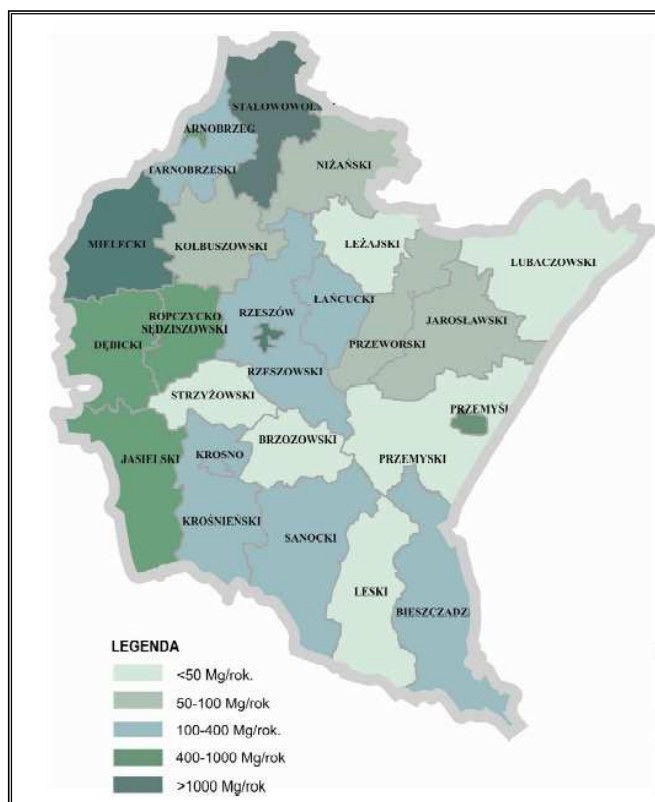


Według WIOŚ Rzeszów

Powyższe mapy pokazują, że powiat strzyżowski należy do tych powiatów, które emitują do powietrza atmosferycznego najmniej zanieczyszczeń w województwie podkarpackim. Wskazują też, że stan ten jest stabilny w czasie.

Według WIOŚ zanieczyszczenia objęte programem badań na terenie województwa podkarpackiego w roku 2006, tj. dwutlenek siarki, dwutlenek azotu, tlenek węgla, benzen, ołów oraz ozon (w kryterium ochrony zdrowia) oraz dwutlenek siarki, dwutlenek azotu i ozon (w kryterium ochrony roślin) osiągały na terenie województwa a tym samym na terenie Powiatu Strzyżowskiego niskie wartości stężeń. Zarówno w kryterium ochrony zdrowia, jak i ochrony roślin nie stwierdzono przekroczeń obowiązujących dla tych substancji wartości dopuszczalnych w powietrzu. Pozwoliło to na zakwalifikowanie wszystkich stref z terenu województwa podkarpackiego pod względem zanieczyszczenia powietrza tymi substancjami, dla obu kryteriów, do klasy A.

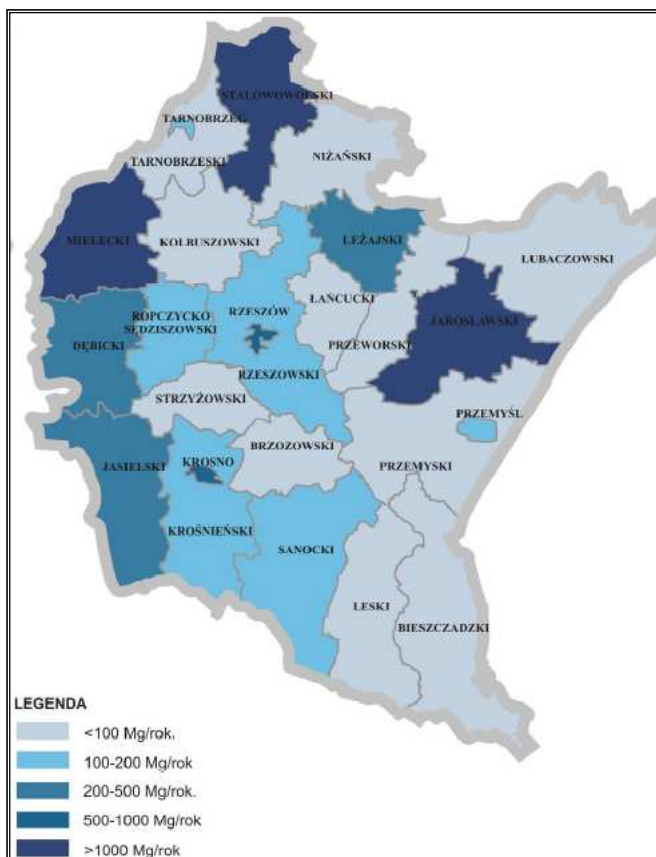
Na poniższych mapkach została przedstawiona roczna emisja zanieczyszczeń w województwie podkarpackim (Źródło danych: WIOŚ - Ocena jakości powietrza w województwie podkarpackim za rok 2006), z których wynika, że pod względem emisji zanieczyszczeń gazowych i pod względem ilości pyłów wprowadzanych do powietrza powiat strzyżowski na tle innych powiatów wypada dobrze i należy do grupy powiatów emitujących najmniej zanieczyszczeń.



**Roczna emisja zanieczyszczeń w powiatach –  
dwutlenek siarki.**

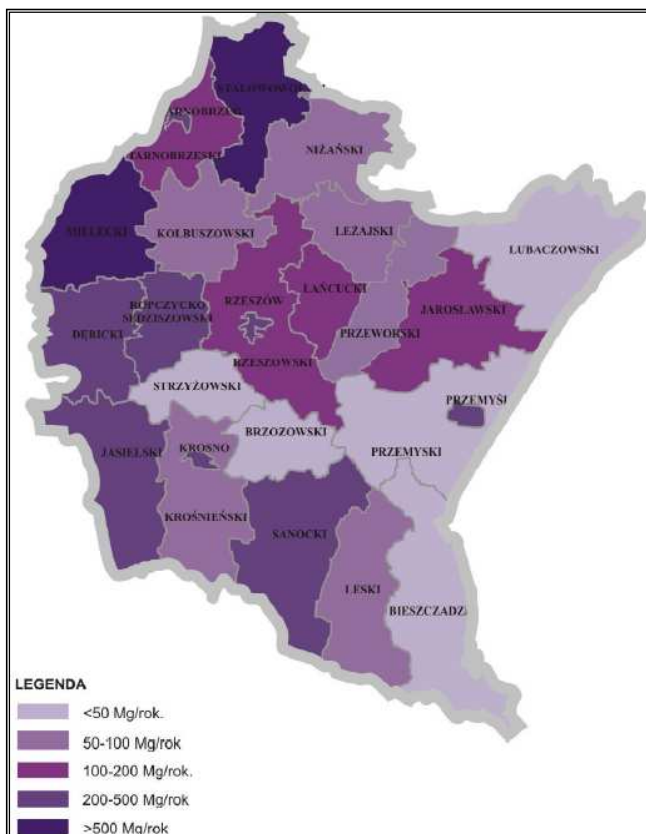
Źródło danych: WIOŚ - Ocena jakości powietrza w województwie podkarpackim za rok 2006





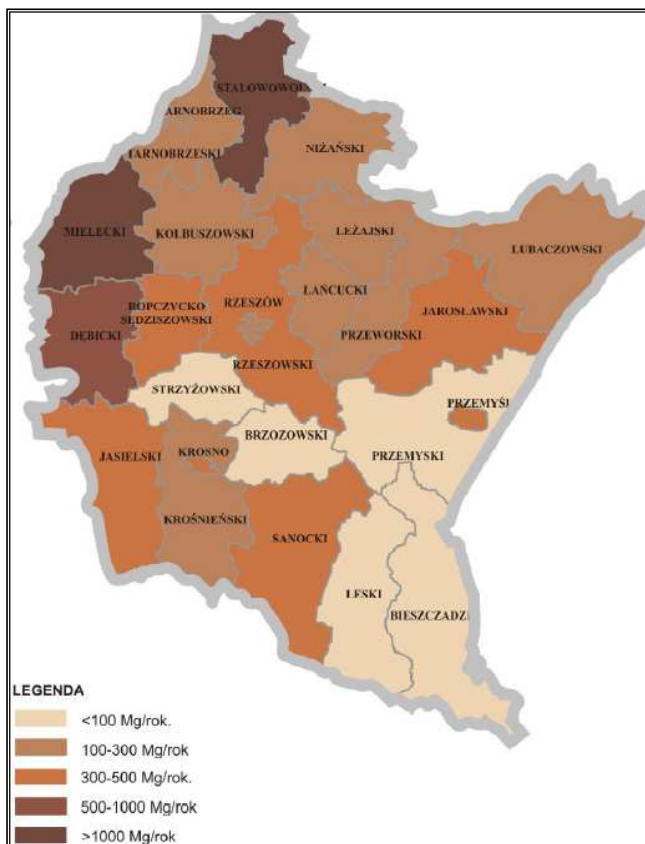
*Roczna emisja zanieczyszczeń w powiatach –  
dwutlenek azotu.*

Źródło danych: WIOŚ - Ocena jakości powietrza  
w województwie podkarpackim za rok 2006



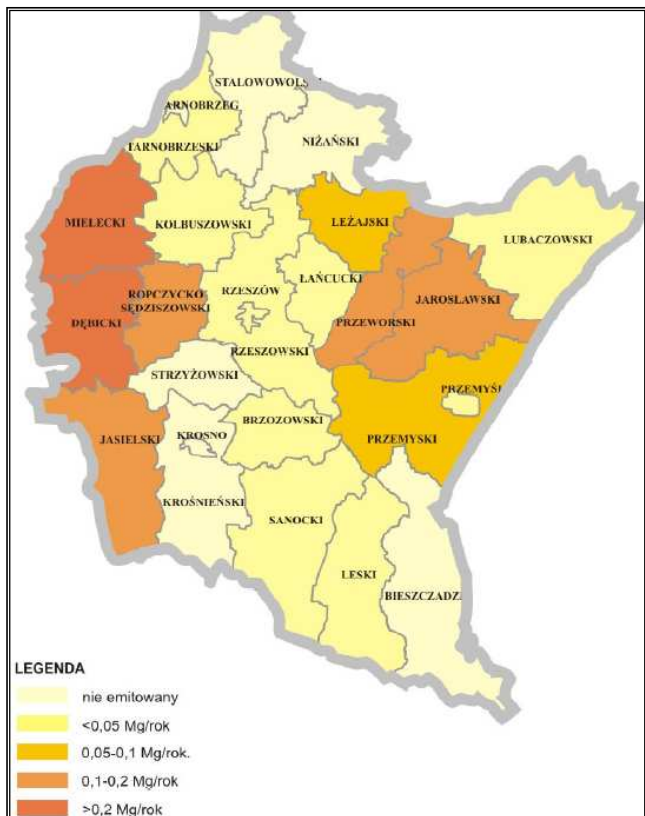
*Roczna emisja zanieczyszczeń w powiatach – py-  
ły.*

Źródło danych: WIOŚ - Ocena jakości powietrza  
w województwie podkarpackim za rok 2006



**Roczna emisja zanieczyszczeń w powiatach – tlenek węgla.**

Źródło danych: WIOŚ - Ocena jakości powietrza w województwie podkarpackim za rok 2006



**Roczna emisja zanieczyszczeń w powiatach – benzen.**

Źródło danych: WIOŚ - Ocena jakości powietrza w województwie podkarpackim za rok 2006



### Roczna emisja zanieczyszczeń w powiatach – ołów.

Źródło danych: WIOŚ - Ocena jakości powietrza  
w województwie podkarpackim za rok 2006

Według opracowanego *Programu Ochrony Środowiska dla Powiatu Strzyżowskiego* przeciwdziałanie zanieczyszczeniom polegać miało przede wszystkim na ograniczeniu emisji z głównych ich źródeł, z tzw. niskiej emisji sektora komunalnego a także niezorganizowanej ze źródeł mobilnych (zanieczyszczenia komunikacyjne). Działania w zakresie ochrony powietrza miały być prowadzone również w samym powiecie. Do tych działań zaliczono: modernizację obiektów użyteczności publicznej w zakresie zmiany źródeł energii cieplnej, edukację ekologiczną, poprawę nawierzchni dróg. Działania te są podejmowane na bieżąco w ramach posiadanych środków i możliwości prawnych. Będą one nadal realizowane w okresie obowiązywania *Programu*.

## **6. Awarie i klęski żywiołowe**

W okresie sprawozdawczym w powiecie strzyżowskim nie są znane informacje na temat awarii. Natomiast stwierdzano występowanie zjawisk, które można zakwalifikować jako klęski żywiołowe. Są to podtopienia gruntów rolnych i budynków w okresach wysokich stanów wód w rzekach i potokach oraz występowanie zjawisk wskazujących na ruchy masowe ziemi (osuwiska, obrywy itp.).

## **7. Elektromagnetyczne promieniowanie niejonizujące**

W powiecie występują małe źródła promieniowania elektromagnetycznego – stacje bazowe telefonii komórkowej, które przy stosowanych na terenie województwa podkarpackiego mocach nie wymagają tworzenia obszarów ograniczonego oddziaływania. Jednocześnie na terenie powiatu z uwagi na bliskość innych ośrodków nadawczych i ukształtowanie terenu brak jest potrzeb rozwoju sieci nadawczych radiowych i telewizyjnych, które wymagałyby ustanawiania obszarów ograniczonego użytkowania. Przez obszar powiatu przebiegają ponadto linie elektroenergetyczne WN, SN i NN. Funkcjonują również stacje elektroenergetyczne.

Na terenie Powiatu w nie było punktów pomiarowych WIOŚ poziomu promieniowania jonizującego, dlatego też nie możemy stwierdzić czy i gdzie zostały przekroczone dopuszczalne poziomy.

## **8. Realizacja POŚ dla Powiatu Strzyżowskiego.**

Poniżej przedstawiono w formie tabelarycznej stan realizacji zadań wyznaczonych w *Programie Ochrony Środowiska dla Powiatu Strzyżowskiego*. Zachowano układ i numerację wierszy w tabeli, przy czym nie uwzględniono tych pozycji, w których realizacji nie planowano uczestnictwa Powiatu.

Szczególny nacisk położono na realizację zadań związanych z edukacją ekologiczną. Poniżej szczegółowo zobrazowano sposób realizacji tego zadania.

**Tabela Nr 6 –Realizacji zadań związanych z edukacją ekologiczną**

L.p.	Tytuł projektu	Dane wnioskodawcy	Opis	Efekt rzeczowy	Efekt ekologiczny	Rok realizacji
1.	Powiatowy Konkurs Wiedzy Ekologicznej „Gimnazjada ekologiczna”	Organizator: Starostwo Powiatowe w Strzyżowie we współpracy z dyrekcją szkół ponadpodstawowych z terenu powiatu strzyżowskiego	Konkurs organizowany był cyklicznie w latach 2000 – 2004 dla młodzieży szkół ponadpodstawowych	W konkursach ekologicznych brało udział corocznie ogółem ponad 150 uczniów.	Organizowane konkursy przyczyniły się do rozpropagowania idei ochrony przyrody wśród młodzieży i rodziców w dobie walki o poprawę stanu środowiska naturalnego.	2000 - 2004



*Raport z realizacji Powiatowego Programu Ochrony Środowiska  
dla Powiatu Strzyżowskiego*

2.	Powiatowy Turniej Wędkarsko – Ekologiczny”	Organizator: Starostwo Powiatowe w Strzyżowie we współpracy z kołami PZW z terenu powiatu strzyżowskiego.	Głównym celem „Turnieju” była integracja środowiska wędkarskiego i wspieranie wędkarstwa jako proekologicznej formy spędzania wolnego czasu.	W „Turnieju” udział wzięli członkowie kół wędkarskich z terenu powiatu strzyżowskiego.	Turniej był inicjatywą mającą na celu poprawę świadomości ekologicznej wędkarzy, członków kół PZW, oraz strażników Społecznej Straży Rybackiej Powiatu Strzyżowskiego współodpowiedzialnych za stan czystości wód na terenie naszego powiatu.	2005
3.	„Promocja tworzenia gospodarstw ekologicznych na terenie powiatu strzyżowskiego”	Organizator: Starostwo Powiatowe w Strzyżowie we współpracy z Podkarpackim Ośrodkiem Doradztwa Rolniczego w Boguchwale	Konferencja promująca zasady, cele i korzyści wynikające z prowadzenia produkcji rolniczej metodami ekologicznymi	W konferencji uczestniczyło ponad 50 rolników z terenu powiatu strzyżowskiego, przedstawiciele PODR, Oddziału Regionalnego ARiMR, Izby Rolniczej oraz firm zajmujących się skupem i przetwórstwem surowców wyprodukowanych metodami ekologicznymi.	Konferencja dostarczyła cennych informacji, oraz pogłębiła świadomość i wiedzę rolników w dziedzinie produkcji ekologicznej.	2007

Ponadto w latach 2004 - 2006 organizowane były konferencje, seminaria (głównie dla sołtysów wsi, rolników), w ramach których poruszana była również tematyka ochrony środowiska (selektywna zbiórka odpadów, zasady postępowania z materiałami zawierającymi azbest).

Z niekonwencjonalnych form edukacji: zamieszczono na stronach internetowych Powiatu informację, w formie artykułu, nt. zasad postępowania z materiałami zawierającymi azbest.

**Tabela Nr 7 – Stan realizacji Programu Ochrony Środowiska dla Powiatu Strzyżowskiego.**

Lp	Rodzaj działania / inwestycji	Jednostki i podmioty realizujące	Termin realizacji	Źródło finansowania
1.	2.	3.	4.	5.
<b>POLE STRATEGICZNE NR 1 – OCHRONA I POPRAWA JAKOŚCI ŚRODOWISKA</b>				
<b>CEL STRATEGICZNY NR 1/1 – Ochrona wód i kształtowanie stosunków wodnych</b>				
1.	Budowa oczyszczalni ścieków i kanalizacji dla wsi Godowa, Wysoka Strzyżowska, rozbudowa oczyszczalni ścieków w m. Czudec i Niebylec, oraz budowa kanalizacji w m. Przedmieście Czudeckie, Pułanki, Frysztak	Gmina Strzyżów, Czudec, Frysztak, Niebylec	2006 – 2010	W trakcie realizacji
2.	Ustanowienie i realizacja stref ochronnych dla komunalnych ujęć wód	gminy		Realizowane sukcesywnie
3.	Wdrożenie dyrektywy IPPC	Ministerstwo Środowiska, Wojewoda, WIOŚ	2004 – 2010	Udzielono 1 pozwolenia zintegrowanego (rok 2007), powiat nie prowadził żadnej kampanii informacyjnej w tym zakresie
4.	Opracowanie i wdrożenie systemu informowania społeczeństwa o jakości wody do picia i w kąpieliskach	Wojewoda, RZGW, owoy Inspektor Sanitarny, Powiat	2004	System przepływu informacji funkcjonuje bez zastrzeżeń, PPIS- gminy
5.	Regulacja rzek i potoków usuwanie skutków powodzi na rzekach i potokach	PZMiUW, RZGW	2004 – 2010	Sukcesywnie w ramach posiadanych środków finansowych
6.	Realizacja programu małej retencji, w tym: - zbiornik w Strzyżowie na „starym wisłoczysku”; - zbiornik w Wiśniowej	Wojewoda PZMiUW,	2004- 2011	Nie podjęto realizacji.

*Raport z realizacji Powiatowego Programu Ochrony Środowiska  
dla Powiatu Strzyżowskiego*

1.	2.	3.	4.	5.
7.	<p>Budowa i modernizacja sieci zaopatrzenia w wodę, w tym :</p> <ul style="list-style-type: none"> <li>- m. i g. Strzyżów – rozbudowa sieci wodociągowej;</li> <li>- g. Czudec – budowa i rozbudowa sieci wodociągowej;</li> <li>- g. Frysztak – budowa i modernizacja sieci wodociągowej;</li> <li>- g. Niebylec – budowa i modernizacja sieci wodociągowej;</li> <li>- g. Wiśniowa - budowa i modernizacja sieci wodociągowej;</li> </ul>	gminy	2004-2011	W trakcie realizacji
8.	<p>Budowa i modernizacja ujęć wody, stacji uzdatniania wody, innych urządzeń służących do poboru wody, w tym :</p> <ul style="list-style-type: none"> <li>- m. i g. Strzyżów - budowa nowych ujęć, regeneracja istniejących ujęć</li> <li>- g. Frysztak – modernizacja stacji uzdatniania wody</li> <li>- g. Wiśniowa – budowa ujęcia wody</li> </ul>	gminy	2004- 2011	W trakcie realizacji

*Raport z realizacji Powiatowego Programu Ochrony Środowiska  
dla Powiatu Strzyżowskiego*

1.	2.	3.	4.	5.
9.	<p>Modernizacja, rozbudowa i budowa systemów kanalizacji zbiorczej i oczyszczalni ścieków, w tym :</p> <ul style="list-style-type: none"> <li>- m. i g. Strzyżów – budowa i modernizacja kanalizacji;</li> <li>- g. Czudec - budowa i modernizacja kanalizacji;</li> <li>- g. Frysztak - budowa i modernizacja kanalizacji;</li> <li>- g. Niebylec - budowa i modernizacja kanalizacji;</li> <li>- g. Wiśniowa - budowa i modernizacja kanalizacji;</li> </ul>	gminy	2004 - 2011	W trakcie realizacji
10	<p>Programy poprawy czystości wód podjęte w ramach Związku Komunalnego Wiśłok, w tym :</p> <ul style="list-style-type: none"> <li>- m. i g. Strzyżów - budowa oczyszczalni i kanalizacji;</li> <li>- g. Frysztak budowa oczyszczalni i kanalizacji</li> </ul>	Związek Komunalny Wiśłok, gminy	2004 - 2011	W trakcie realizacji
11	Zakup wyposażenia dla służb ochrony środowiska	powiat	2005	<p>Realizowane w na bieżąco, w miarę potrzeb. W analizowanym okresie dofinansowano zakup wozu do likwidacji skażeń chemicznych dla PSP w Strzyżowie (rok 2005) ze środków PFOŚiGW</p>

*Raport z realizacji Powiatowego Programu Ochrony Środowiska  
dla Powiatu Strzyżowskiego*

1.	2.	3.	4.	5.
<b>CEL STRATEGICZNY NR 2/1 – Gospodarka odpadami</b>				
12	Opracowanie i wdrożenie organizacyjnych systemów zapewniających właściwe bieżące zarządzanie strumieniami odpadów w tym redukcję ilości wytwarzanych odpadów oraz redukcję ilości odpadów biodegradowalnych deponowanych na składowiskach	HARMONOGRAM REALIZACJI ZGODNIE z Gminnymi i Powiatowym Planem Gospodarki Odpadami		
13	Budowa Sortowni Odpadów Komunalnych pochodzących z selektywnej zbiórki	Podmioty gospodarcze	2008-2012	W trakcie realizacji (podmiot gospodarczy – „Zagroda”)
15	Realizacja przedsięwzięć ukierunkowanych na redukcję tzw. „niskiej” emisji	Powiat, gminy	2004 - 2011	Nie podjęto realizacji
<b>CEL STRATEGICZNY NR 3/1 – Ochrona przed hałasem</b>				
17	Realizacja inwestycji komunikacyjnych, w tym budowa obwodnicy Strzyżowa	Gmina Strzyżów	2008-2011	Na etapie opracowywania dokumentacji
<b>CEL STRATEGICZNY NR 6/1 – Ograniczenia zanieczyszczeń powietrza i przeciwdziałanie zmianom klimatu</b>				
19	Wdrożenie sieci obszarów NATURA 2000	Ministerstwo Środowiska		W trakcie realizacji
20	Ochrona walorów przyrodniczych	Wojewoda, Lasy Państwowe, Administracja obszarów chronionych, powiat, gminy		Praca ciągła
21	Opracowania naukowe i dokumentacyjne dla terenów przyszłych rezerwatów przyrody i parków krajobrazowych	Wojewoda, Lasy Państwowe, Administracja obszarów chronionych, jednostki naukowe, powiat, gminy		Praca ciągła

*Raport z realizacji Powiatowego Programu Ochrony Środowiska  
dla Powiatu Strzyżowskiego*

1.	2.	3.	4.	5.
22	Wytypowanie terenów użytkowanych rolniczo o dużych walorach przyrodniczych oraz prowadzenie działań ochronnych prowadzonych na rzecz utrzymania tradycyjnego urozmaiconego krajobrazu rolniczego	indywidualni rolnicy, Agencja Restrukturyzacji i Modernizacji Rolnictwa, Ośrodki Doradztwa Rolniczego, powiat, gminy		Praca ciągła
23	Ochrona roślin i zwierząt	Wojewoda, Lasy Państwowe, parki krajobrazowe, lokalne służby ochrony przyrody, powiat, gminy		Praca ciągła
<b>POLE STRATEGICZNE NR 2 – RACJONALNE UŻYTKOWANIE ZASOBÓW ŚRODOWISKA</b>				
<b>CEL STRATEGICZNY NR 2/2 – Odnawialne źródła energii</b>				
26	Budowa instalacji i urządzeń wykorzystujących energię odnawialną, w tym wykorzystanie wód termalnych, energii wiatru, wody i słonecznej	Osoby fizyczne, podmioty gospodarcze Ministerstwo Środowiska, Ministerstwo Gospodarki, Wojewoda,	2004 – 2011	Na niewielką skalę wykorzystuje się energię słońca (głównie kolektory słoneczne w gospodarstwach indywidualnych). Służby d/s ochrony środowiska są przygotowane do udzielania informacji w tym zakresie
<b>CEL STRATEGICZNY NR 3/2 – Ochrona gleb i rekultywacja terenów zdegradowanych</b>				
27	Opracowanie koncepcji programu rolnośrodowiskowego	Powiat, gminy	2004 – 2005	. Nie podjęto realizacji. Termin przesunięto na lata 2010 – 2012 z uwagi na brak środków
28	Opracowanie programu rekultywacji gleb zdegradowanych		zadanie ciągłe	. Nie podjęto realizacji. Termin przesunięto na lata 2010 – 2012 z uwagi na brak środków
29	Likwidacja i rekultywacja składowisk odpadów, w tym wysypiska w Niebylcu – Jaworniku Niebyleckim, Przedmieściu Czudeckim	Gminy Niebylec i Czudec	2004 - 20012	Jawornik Niebylecki – zakończono rekultywację, Przedmieście Czudeckie – (proces rekultywacji zgodnie z harmonogramem potrwa do roku 2012)

*Raport z realizacji Powiatowego Programu Ochrony Środowiska  
dla Powiatu Strzyżowskiego*

1.	2.	3.	4.	5.
30	Realizacja programu rekultywacji gleb zdegradowanych na obszarach rolniczego użytkowania (w tym zalesienia)	Powiat, Nadleśnictwo Strzyżów (ze środków funduszu leśnego)	2004- 2012	.Nie podjęto realizacji. Termin przesunięto na lata 2010 – 2012 z uwagi na brak środków.
31	Współdziałanie organów administracji w celu zapewnienia maksymalnego wykorzystania złóż	Powiat, gminy		Praca ciągła
<b>CEL STRATEGICZNY NR 5/2 – Wzbogacanie i racjonalne użytkowanie lasów</b>				
33	Edukacja ekologiczna w sferze wzbogacania i racjonalnego użytkowania zasobów leśnych	Lasy Państwowe, Powiat, gminy		Praca ciągła
35	Nadzór i kontrola nad zalesieniami gruntów prywatnych przeznaczonych do zalesienia oraz szkolenia właścicieli	Lasy Państwowe, ODR, ARiMR, powiat, gminy		Praca ciągła
36	Ochrona i pielęgnacja zasobów leśnych oraz ekosystemów nieleśnych	Lasy Państwowe, właściciele gruntów, powiat, gminy		Praca ciągła
<b>POLE STRATEGICZNE NR 4 – EDUKACJA EKOLOGICZNA, DOSTĘP DO INFORMACJI I POSZERZANIE DIALOGU SPOŁECZNEGO</b>				
<b>CEL STRATEGICZNY NR ¼ – Propagowanie idei ochrony środowiska w społeczeństwie</b>				
42	Utworzenie w urzędach administracji publicznej systemów gromadzenia i upowszechniania informacji o środowisku i jego ochronie	Ministerstwo Środowiska, Wojewoda, powiat, gminy	2004 - bezterminowo	Powiat beznakładowo, system funkcjonuje od roku 2001, udostępniony za pomocą sieci internet od 2006r.
43	Zintegrowany system teleinformatycznych wspomaganie prac badawczo rozwojowych	Wojewoda, powiat, gminy	2004	. Nie podjęto realizacji. Termin przesunięto na lata 2010 – 2012 z uwagi na brak środków
44	Stałe podejmowanie działań informacyjnych, promocyjnych i edukacyjnych w formie audycji w środkach masowego przekazu, publikacji, kursów i szkoleń	Wojewoda, Powiat, gminy, Przedsiębiorstwa		Powiat realizuje szkolenia dla rolników, sołtysów, uczniów szkół, publikowano artykuły o tematyce ekologicznej w prasie i na stronie internetowej starostwa.

*Raport z realizacji Powiatowego Programu Ochrony Środowiska  
dla Powiatu Strzyżowskiego*

1.	2.	3.	4.	5.
45	Wprowadzanie i wdrożenie zasad dotyczących udziału pozarządowych organizacji ekologicznych w działaniach administracji na rzecz środowiska	Ministerstwo Środowiska, Wojewoda, powiat, gminy, WIOŚ, organizacje pozarządowe	2004 - 2005	Realizowane na bieżąco w postępowaniach prowadzonych przez Powiat
46	Dofinansowanie wybranych projektów realizowanych przez organizacje pozarządowe zgodnie z obowiązującymi zasadami dofinansowywania działań w dziedzinie edukacji ekologicznej	Ministerstwo Środowiska, Wojewoda, powiat, gminy, WIOŚ, organizacje pozarządowe, fundusze ekologiczne		Powiat udziela dofinansowania projektów edukacyjnych (konkursy organizowane co-roczenie przez Nadleśnictwo Strzyżów, Związek Komunalny Wisłok, Związek Pszczelarski, Polski Związek Wędkarski, Związek Hodowców Koni.
47	Międzygminny Program Edukacji wspierający system selektywnej zbiórki odpadów gmin Związku Komunalnego WISŁOK	Związku Komunalnego WISŁOK	2004-2006	Powiat nie udzielał wsparcia, nie uczestniczył w Programie.
48	Wspieranie edukacji ekologicznej prowadzonej przez szkoły i inne jednostki organizacyjne w formie konkursów, przeglądów i innych, w tym również niekonwencjonalnych działań służących popularyzacji postaw i zachowań proekologicznych	Powiat, gminy, szkoły, organizacje pozarządowe		Praca ciągła



## **9. Podsumowanie**

W niniejszym opracowaniu przedstawiono zadania, które były realizowane w ramach Programu Ochrony Środowiska dla Powiatu Strzyżowskiego.

Do najważniejszych zadań służących do poprawy stanu ochrony środowiska na terenie powiatu można zaliczyć:

- rozbudowę sieci kanalizacyjnej,
- modernizacja i budowa oczyszczalni;
- rozbudowa sieci wodociągowej;
- przebudowa dróg;
- termoizolacja budynków użyteczności publicznej;
- zmiana sposobu ogrzewania budynków użyteczności publicznej z węglowego na gazowy,
- działalność edukacyjna.

Bardzo ważnym celem do zrealizowania na terenie powiatu strzyżowskiego jest dalsza rozbudowa sieci kanalizacyjnej oraz rozbudowa i budowa oczyszczalni ścieków. Świadomość ekologiczna mieszkańców powiatu przyczynia się do racjonalnego gospodarowania środowiskiem i jego zasobami naturalnymi. Dlatego też należy kontynuować i podejmować nowe działania mające na celu kształtowanie świadomości ekologicznej mieszkańców.

Podsumowując, należy stwierdzić, że okres wdrażania „Programu Ochrony Środowiska” jest okresem zbyt krótkim, dla wykonania pełnej oceny działań już podjętych jak i określenia przyczyn niepodjęcia innych działań. Bardzo ważnym czynnikiem utrudniającym ocenę jest brak pełnych aktualnych danych. Kolejnym czynnikiem utrudniającym dokonanie pełnej oceny stopnia realizacji zadań wyznaczonych w programie jest fakt, że w niektórych zamierzeniach powiat miał tylko współuczestniczyć. Jeśli zatem zadania te nie zostały podjęte przez inne podmioty, powiat nie może ponosić za to odpowiedzialności.

Fakt niewykonania pewnych działań należy traktować tylko jako konieczność przeniesienia ich na następny okres. Celowym może być także weryfikacja słuszności niektórych działań przy aktualizacji danych w następnych 2 latach.

W chwili obecnej można jedynie stwierdzić, że zarówno program ochrony środowiska jak i plan gospodarki odpadami są realizowane w miarę możliwości finansowych.